

מתמטיקה 5 יחידות לימוד – שאלון שני

הוראות לנבחן

- א. משך הבחינה: שעתיים ורבע.
- ב. מבנה השאלון ומפתח ההערכה: בשאלון זה שני פרקים, ובהם חמש שאלות.
פרק ראשון – גאומטריה אנליטית, וקטורים, טריגונומטריה במרחב, מספרים מרוכבים
פרק שני – גדילה ודעיכה, פונקציות חזקה, פונקציות מעריכיות ולוגריתמיות
עליך לענות על שלוש שאלות לבחירתך – $3 \times \frac{1}{3} = 33$ נקודות. 100
- ג. חומר עזר מותר בשימוש:
(1) מחשבון לא גרפי. אין להשתמש באפשרויות התכנות במחשבון שיש בו אפשרות תכנות.
שימוש במחשבון גרפי או באפשרויות התכנות במחשבון עלול לגרום לפסילת הבחינה.
(2) דפי נוסחאות (מצורפים).
- ד. הוראות מיוחדות:
(1) אל תעתיק את השאלה; סמן את מספרה בלבד.
(2) התחל כל שאלה בעמוד חדש. רשום במחברת את שלבי הפתרון, גם כאשר החישובים מתבצעים בעזרת מחשבון.
הסבר את כל פעולותיך, כולל חישובים, בפירוט ובצורה ברורה ומסודרת.
חוסר פירוט עלול לגרום לפגיעה בציון או לפסילת הבחינה.

כתוב במחברת הבחינה בלבד. רשום "טיוטה" בראש כל עמוד המשמש טיוטה.
כתיבת טיוטה בדפים שאינם במחברת הבחינה עלולה לגרום לפסילת הבחינה.

ההנחיות בשאלון זה מנוסחות בלשון זכר ומכוונות לנבחנות ולנבחנים כאחד.

בהצלחה!

/המשך מעבר לדף/

השאלות

שים לב: הסבר את כל פעולותיך, כולל חישובים, בפירוט ובצורה ברורה.
חוסר פירוט עלול לגרום לפגיעה בציון או לפסילת הבחינה.

ענה על שלוש מן השאלות 1-5 (לכל שאלה $-\frac{1}{3}$ נקודות).

שים לב: אם תענה על יותר משלוש שאלות, ייבדקו רק שלוש התשובות הראשונות שבמחברתך.

פרק ראשון — גאומטריה אנליטית, וקטורים, טריגונומטריה במרחב, מספרים מרוכבים

1. נתון פרמטר $a > 0$.

א. מצא את משוואת המקום הגאומטרי של כל הנקודות שהמרחק שלהן מן הנקודה $(a, 0)$ שווה

למרחק שלהן מן הישר $x = a - 1$.

ב. מצא את משוואת המקום הגאומטרי של כל הנקודות שהמרחק שלהן מן הנקודה $(0, a)$ שווה

למרחק שלהן מן הישר $y = a - 1$.

נתון כי שני המקומות הגאומטריים שמצאת בסעיפים א-ב נחתכים בשתי נקודות. אחת הנקודות היא $(2, 2)$.

ג. (1) מצא את a .

(2) מצא את שיעורי נקודת החיתוך האחרת.

מחברים את שתי נקודות החיתוך של שני המקומות הגאומטריים עם הנקודות $(3a, 0)$ ו- $(0, 3a)$ כך שמתקבל מרובע.

ד. (1) מהו סוג המרובע שהתקבל? נמק.

(2) חשב את שטח המרובע.

2. נתונה פירמידה מרובעת SABCD שבסיסה ABCD הוא מעוין. נתון: \vec{SA} מאונך לבסיסה הפירמידה, $\angle BAD = 60^\circ$, $SA = BA$, $\vec{SE} = t \cdot \vec{SC}$, $0 < t < 1$ הוא פרמטר. נסמן: $\vec{AB} = \underline{u}$, $\vec{AD} = \underline{v}$, $\vec{AS} = \underline{w}$.
- א. הבע את הווקטורים \vec{EB} ו- \vec{ED} באמצעות \underline{t} , \underline{u} , \underline{v} , \underline{w} .
- ב. נתון: $t = \frac{1}{2}$.

(1) הוכח כי \vec{EB} מאונך ל- \vec{ED} .

- (2) הוכח כי האנך מן הנקודה E לבסיס עובר דרך נקודת מפגש האלכסונים של המעוין.

נתון: $A(0, 0, 0)$, $B(6\sqrt{3}, 6, 0)$, קודקוד D נמצא על ציר ה- y בכיוון החיובי,

שיעור ה- z של הנקודה S גדול מאפס.

- ג. חשב את שיעורי הקודקודים S ו- D.

- ד. מצא את משוואת המישור SAB.

3. נתונה המשוואה $z^4 = -16$ (z הוא מספר מרוכב).

- א. פתור את המשוואה.

נתון: פתרונות המשוואה מייצגים קודקודים של מצולע במישור גאוס.

- ב. סרטט במערכת הצירים את המצולע שהתקבל.

כופלים ב- $\frac{1+i}{\sqrt{2}}$ כל אחד מן המספרים המייצגים את קודקודי המצולע.

- ג. מצא את שיעורי הנקודות המיוצגות על ידי המספרים שהתקבלו בהכפלה.

n הוא מספר טבעי, $11 < n < 17$ ו- c הוא מספר ממשי.

כל אחד מן המספרים המרוכבים שמצאת בסעיפים הקודמים מקיים את המשוואה $z^n = c$.

- ד. מצא את n ואת c.

הנקודות במישור גאוס, המיוצגות על ידי כל הפתרונות של המשוואה $z^n = c$ שמצאת בסעיף ד, יוצרות

מצולע בעל n צלעות.

- ה. מצא את שטח המצולע.

פרק שני – גדילה ודעיכה, פונקציות חזקה, פונקציות מעריכיות ולוגריתמיות

4. נתונה הפונקציה $f(x) = 1 + ae^{-2x}$ המוגדרת לכל x . a הוא פרמטר, $a > 1$.
- בטא את תשובותיך באמצעות a , לפי הצורך.
- א. (1) מצא את האסימפטוטות של הפונקציה $f(x)$ המאונכות לצירים (אם יש כאלה).
 (2) מצא את תחומי העלייה והירידה של הפונקציה $f(x)$ (אם יש כאלה).
 (3) מצא את שיעורי נקודות החיתוך של הפונקציה $f(x)$ עם הצירים (אם יש כאלה).
- ב. נתונה הפונקציה $g(x) = \frac{1}{f(x)}$.
- (1) מהו תחום ההגדרה של הפונקציה $g(x)$? נמק את תשובתך.
 (2) מצא את האסימפטוטות של הפונקציה $g(x)$ המאונכות לצירים (אם יש כאלה).
 (3) ידוע כי לפונקציה $g(x)$ יש נקודת פיתול אחת, המתקבלת כאשר $x = \frac{\ln(a)}{2}$.
 מצא את שיעור ה- y של נקודת הפיתול, וסרטט סקיצה של גרף הפונקציה $g(x)$.
- ג. (1) מצא את שיעורי נקודת הקיצון של הפונקציה $g'(x)$.
 (2) סרטט את גרף הפונקציה $g'(x)$. פרט את שיקוליך.
- ד. מצא את השטח המוגבל על ידי גרף הפונקציה $g'(x)$ ועל ידי הישרים $x = 0$, $y = \frac{1}{2}$.

5. א. נתונה הפונקציה: $f(x) = \ln\left(\frac{x^2 - 1}{(x + 2)(x - 1)}\right)$
- (1) מצא את תחום ההגדרה של הפונקציה $f(x)$.
 (2) מצא את האסימפטוטות של הפונקציה $f(x)$ המאונכות לצירים.
 (3) מצא את תחומי העלייה והירידה של הפונקציה $f(x)$ (אם יש כאלה).
 (4) סרטט את גרף הפונקציה $f(x)$.
- ב. נתונה הפונקציה: $g(x) = \ln(f(x))$.
- היעזר בתשובותיך על השאלות בסעיף א וענה על התת-סעיפים (1)-(3) שלפניך.
- (1) מצא את תחום ההגדרה של הפונקציה $g(x)$.
 (2) מצא את תחומי העלייה והירידה של הפונקציה $g(x)$ (אם יש כאלה).
 (3) סרטט סקיצה של גרף הפונקציה $g(x)$. פרט את שיקוליך.
- ג. בעבור כל x המקיים $0 < f(x) < 1$, קבע אם המכפלה $f(x) \cdot g(x)$ חיובית. נמק את קביעתך.

בהצלחה!

לימוד מתמטיקה ופיזיקה לחטיבה, תיכון והכנה לבגרות - התמחות ב"ח"ל
 "תמציתה של מתמטיקה היא לא לסבך דברים פשוטים, כי אם לפשט דברים מסובכים" - גאורג אוגוסט קאנור
5 יחידות - שאלון 35582 - פתרון - קיץ תשפ"א - 19.5.2021

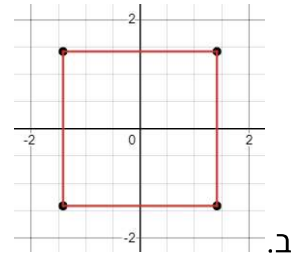
1. א. $y^2 = 2x - 2a + 1$ ב. $x^2 = 2y - 2a + 1$

ג. $a = 0.5$ (1). ד. $(0,0)$ (2). דלתון (3).

2. א. $\vec{ED} = (1-t)\underline{v} - t\underline{u} + (t-1)\underline{w}$ $\vec{EB} = (1-t)\underline{u} - t\underline{v} + (t-1)\underline{w}$

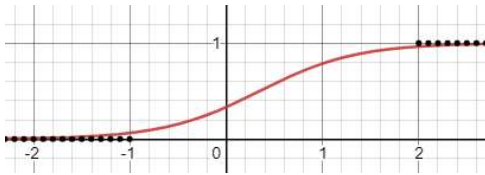
ב. (1) הוכחה (2). הוכחה ג. $D(0,12,0)$ $S(0,0,12)$ ד. $x - \sqrt{3}y = 0$

3. א. $2cis45^\circ, 2cis135^\circ, 2cis225^\circ, 2cis315^\circ$

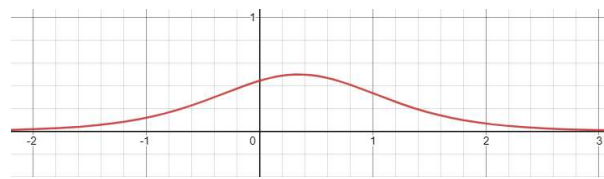


ג. $(0, -2), (0, 2), (-2, 0), (2, 0)$ ד. $n = 16, c = 65536, S = 12.25$ ה.

4. א. (1). $y = 1$ (2). תחום עלייה: אף X , תחום ירידה: כל X (3). $(0, 1+a)$



ב. (1) כל X (2). $y = 0, y = 1$ (3). $y = 0.5$



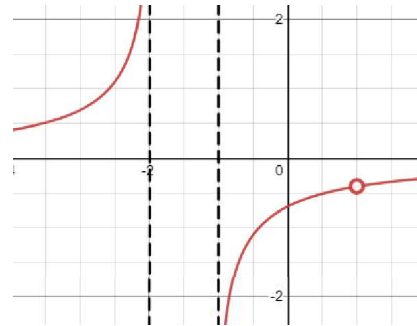
ג. (1) $(\frac{\ln a}{2}, \frac{1}{2})$ (2)

$$S = \frac{\ln a}{4} + \frac{1}{a+1} - \frac{1}{2}$$

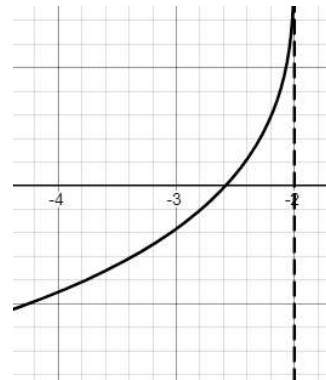
לימוד מתמטיקה ופיזיקה לחטיבה, תיכון והכנה לבגרות - התמחות ביח"ל
"תמציתה של מתמטיקה היא לא לסבך דברים פשוטים, כי אם לפשט דברים מסובכים" - גאורג

5. א. (1) $1 < x$ או $-1 < x < 1$ או $x < -2$. (2) $x = -1, x = 0, y = 0$

(3) תחום עליה: $1 < x$ או $-1 < x < 1$ או $x < -2$; תחום ירידה: אף X



ב. (1) $x < -2$. (2) תחום עלייה: $x < -2$; תחום ירידה: אף X



ג. לא, המכפלה שלילית בעבור כל X המקיים $0 < f(x) < 1$